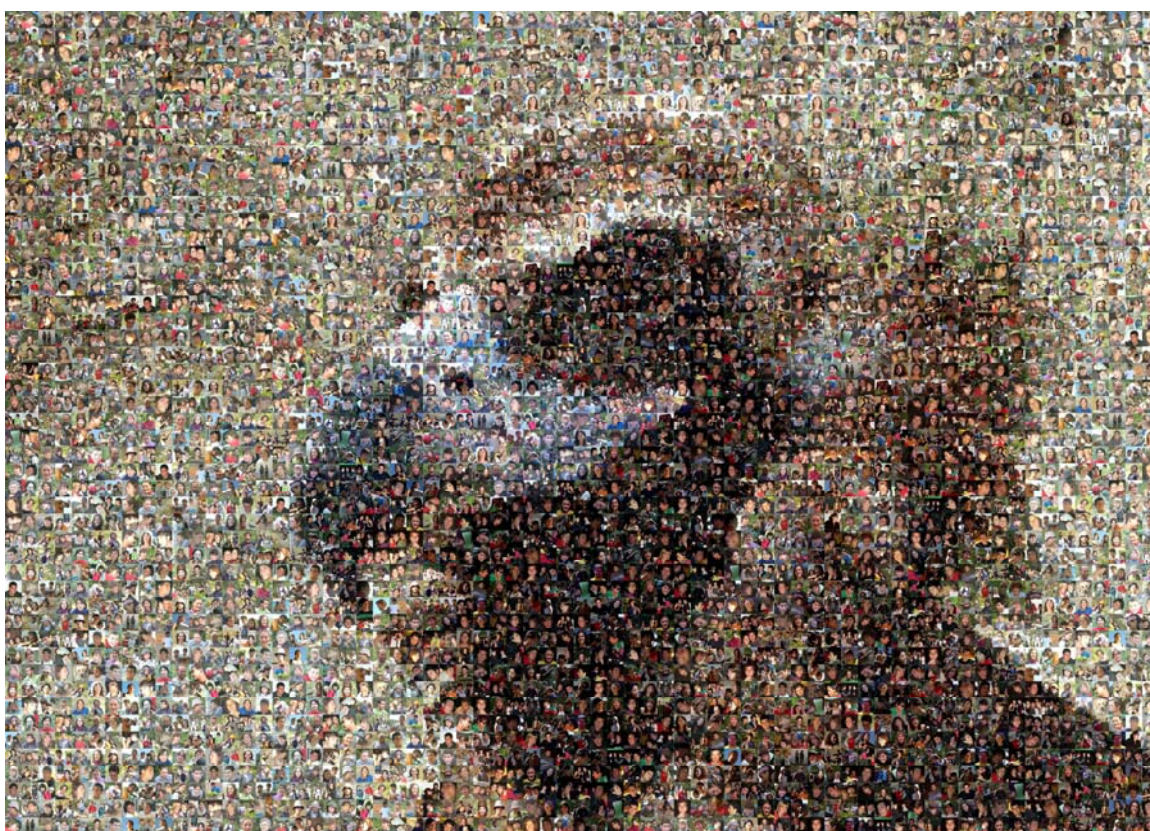


Programa de reintroducción del Buitre negro (*Aegypius monachus*) en los Pirineos

Síntesis de actuaciones en 2009



MARIO ALVAREZ KELLER
Mayo de 2009

Resumen: En el marco de este proyecto, promovido por la Generalitat de Catalunya y la Obra Social Caixa Catalunya, con la participación de GREFA como consultora técnica y proveedora de ejemplares, en Marzo de 2009 fueron liberados otros dos grupos de Buitre negro en Boumort y Alinyà (compuestos por nueve y tres individuos, respectivamente). De esos doce nuevos ejemplares, gracias al patrocinio de REE y a la colaboración del especialista en marcajes del MMA, se han equipado con emisores de satélite GPS seis Buitres negros, mientras que los seis restantes portan emisores terrestres convencionales.

En la actualidad (Mayo 2009), de los 26 ejemplares liberados desde el inicio del programa (mediados de 2007), se encuentran estabilizados en la zona de reintroducción 14 individuos. 6 más han sido localizados fuera de dicha zona. 4 fueron encontrados muertos. Y, de los 2 últimos, no se tienen noticias desde hace un año, considerándose desaparecidos.

Se han constituido dos parejas cuyos componentes (en edad reproductora) mantienen vínculos permanentes y una de ellas regenta, además, un nido artificial.

Con todo ello, las perspectivas de cara a una próxima reproducción en libertad de la especie en Boumort-Alinyà, son muy esperanzadoras. Ello supondría que el prepirineo leridano fuera la primera comarca europea en albergar, como reproductoras, las cuatro especies de buitres presentes en el continente: Quebrantahuesos, Buitre leonado, Buitre negro y Alimoche. De hecho, ya se pueden observar simultáneamente individuos de las cuatro especies utilizando los comederos habilitados en la zona de reintroducción.

1. LIBERACION DE NUEVOS EJEMPLARES

El 12 y el 17 de Marzo de 2009, respectivamente, se abrieron los dos jaulones de aclimatación situados en Alinyà y Boumort. Al cabo de una semana, todos los ejemplares disponibles para la liberación (3 en Alinyà y 9 en Boumort) habían abandonado las instalaciones.

Un mes antes (6 de Febrero), los 12 ejemplares a liberar fueron chequeados por personal veterinario de GREFA. Y el mismo día Víctor García Matarranz, del Ministerio de Medio Ambiente, especialista en marcaje de fauna amenazada, les instaló los correspondientes emisores satelitales (6) y terrestres (6) fijados en todos los casos al dorso del ave mediante arnés provisto de puntos de sutura. Se efectuaron además decoloraciones de plumas de vuelo con solución de peróxido de hidrógeno para facilitar su reconocimiento visual, sistema de identificación que se complementa con las anillas metálicas y las de plástico de lectura a distancia que portan todos los individuos.

2. SEGUIMIENTO DE LOS EJEMPLARES LIBERADOS

Durante esta primera etapa de aprendizaje y adaptación al medio, los individuos han sido objeto de un monitoreo constante, gracias a los sistemas de teledetección (satelital y terrestre) así como al seguimiento efectuado en los P.A.S. (Puntos de Alimentación Suplementaria) activos en ambas zonas.

El patrocinio de REE ha permitido equipar al 50% de los Buitres negros liberados este año con emisores satelitales GPS, lo que facilita en gran medida el control periódico, dada la amplitud de sus áreas de campeo y el rango de sus movimientos dispersivos.

En virtud de esta técnica, hemos podido verificar la existencia de un auténtico corredor transfronterizo que comunica las poblaciones de buitres hispanos con las francesas, a través principalmente del paso de Puigcerdá.

De los 12 ejemplares liberados en 2009 y transcurridos dos meses desde la fecha de suelta, 8 continúan en la zona de reintroducción (4 provistos de emisor satelital y 4 con terrestre). 3 están localizados fuera de dicha zona (2 satelitales y 1 terrestre). Y el último (terrestre) fue encontrado muerto en un parque eólico de Huesca.

3. CORREDOR DE COMUNICACIÓN PARA BUITRES NEGROS

Quizá el logro más llamativo de este proyecto, aparte de la reintroducción como tal, sea la comunicación que se genera entre las actuales subpoblaciones de Buitre negro en el occidente europeo. En este sentido, Boumort-Alinyà funciona ya como auténtica cabeza de puente, facilitando la llegada de ejemplares y catalizando a través suyo la conexión demográfica entre los núcleos tradicionales del SW ibérico y los que están formándose o consolidándose en el sur de Francia.

Así, además de "Carreu", instalado en el área de los Prealpes (Vercors-Baronnies) desde el verano de 2008, han visitado comarcas francesas los siguientes ejemplares liberados en 2009: "Muga" (Cévennes) y "Electra" (Pirineos Orientales), ambos con emisor satelital. Un tercer ejemplar, éste con emisor terrestre ("Modesto") fue observado en Aude.

Recientemente ha sido detectado un cuarto individuo, "Inici", cerca de la frontera franco-suiza. Este fue el primer Buitre negro del programa y se liberó, en Agosto de 2007, sin emisores de ninguna clase.

Un cuarto ejemplar, provisto de emisor terrestre ("Pessonada") fue contactado asimismo en Cévennes a finales de 2008, regresando poco después a Boumort.

Pero no existe solamente un flujo de SW a NE a través de la frontera pirenaica, también se da el movimiento simétrico. Así, desde el inicio

del programa, han sido identificados tres ejemplares nacidos en Cèvennes durante sus incursiones en la zona de Boumort-Alinyà, lo que demuestra el indudable papel de este corredor para el futuro intercambio genético y la supervivencia, a largo plazo, de las diferentes colonias creadas a ambos lados de la frontera.

Además, ya se comprobó hace años que individuos procedentes de los núcleos de cría tradicionales en España eran capaces de alcanzar, en sus movimientos dispersivos, los enclaves franceses donde se desarrollan programas de reintroducción (incluso asentándose allí como reproductores). En este sentido, la aparición recurrente de ejemplares juveniles, sin marcas ni anillas, en la zona pirenaica, permite asignarles con cierta probabilidad un origen en el cuadrante suroccidental de la península ibérica. Y, recíprocamente, se ha podido constatar la aparición, en el entorno de Monfragüe, de un ejemplar liberado en Boumort ("Senyùs) y otro procedente de Alinyà ("Lluna")

4. ALIMENTACION

La correcta gestión de los PAS es una herramienta clave para el objetivo del proyecto, dado que en la zona de reintroducción existe una importante colonia de Buitre leonado que compite eficazmente por los limitados recursos tróficos disponibles.

Por esta razón se priorizan los aportes de presa pequeñas, en cantidad reducida y dispersa, a fin de facilitar la localización selectiva y su aprovechamiento por parte de los Buitres negros.

En promedio y, gracias al esfuerzo desplegado por la guardería de la RNC de Boumort, se están efectuando aportes de unos 1500 Kg brutos mensuales en el PAS de dicha Reserva. Y aproximadamente otro tanto en el homólogo de Alinyà, que son consumidos de forma inmediata en uno y otro lugar. Se han llegado a contabilizar un máximo de 14 individuos de Buitre negro alimentándose simultáneamente en el mismo Punto. Y se ha constatado, tanto en 2008 como sobre todo este año, la coincidencia temporal y espacial de las cuatro especies de aves necrófagas (Quebrantahuesos, Buitre negro, Buitre leonado y Alimoche) utilizando los dos PAS activos en el área de reintroducción.

Por otro lado, los movimientos de Buitres negros entre Boumort y Alinyà son cada vez más frecuentes, estableciéndose poco a poco un "circuito alimentario" que permite a los ejemplares reintroducidos prospectar las áreas idóneas para la obtención de nutrientes con un menor coste energético, minimizando a su vez el riesgo de los movimientos dispersivos.

5. CONCLUSIONES

A fecha de hoy, de los 26 ejemplares liberados (13 machos y 13 hembras) hay 14 (54%) controlados en el área de reintroducción. 6 están localizados fuera de dicha área (23%). 4 han sido hallados muertos (15%). Y 2 se consideran desaparecidos (7%).

La sex-ratio se mantiene equilibrada a pesar de las pérdidas, con 8 hembras y 7 machos.

Conforme a las observaciones de comportamiento realizadas (dos parejas ya constituidas de individuos en edad reproductora), sería de esperar que, en la primavera de 2010, tengan lugar las primeras tentativas de nidificación.